



Akureyrarbær

Leikskólinn Klappir

Skólanámskrá



Akureyri janúar 2022

Vakin er athygli á því að í námskránni er í flestum tilfellum notað orðið kennari yfir alla starfsmenn leikskólans og er það gert til að ítreka það að allir koma að námi barnanna, hvort sem þeir eru faglærðir eða ekki.

Skólanámskrá er lögð fram til kynningar og samþykktar í foreldraráði.

Leikskólinn Klappir

v/Höfðahlíð

Sími er 414-3160.

Netfang skólans er klappir@akureyri.is.

Heimasíða leikskólans er <http://klappir.karellen.is/>

Efnisyfirlit

Formáli	5
1. Ytri aðstæður	6
Fræðsluráð	6
Fræðslu- og lýðheilsusvið	6
2. Námskrá Klappa	8
Forsendur skólanámskrár	8
Lög um leikskóla	8
Aðalnámskrá leikskóla	9
Menntastefna Akureyrarbæjar	9
Hlutverk leikskólans og hugmyndafræði i Klöppum	9
3. Grunnþættir menntunnar	10
3.1 Heilbrigði og vellíðan	11
3.2 Læsi og samskipti	12
3.3 Sjálfbærni og vísindi	13
3.4 Sköpun og menning	14
3.5 Lýðræði og mannréttindi	15
4. Ársáætlun	16
4.1 Hátíðir og hefðir	16
5. Daglegt líf í Klöppum	17
5.1 Móttaka og brottför	17
5.2 Leikurinn – leikskilyrði, efniviður og hlutverk kennarans í leik barna	17
5.3 Val	18
5.4 Þemastarf/hópastarf	19
5.5 Samverustundir	19
5.6 Útivera	20
5.7 Vettvangsferðir	20
5.8 Fataherbergi	21
5.9 Matmálstímar	21
5.10 Hvíld	22

6 Forvarnarstefna Klappa.....	22
6.1 Sérkennsla.....	22
Skóli fyrir alla.....	23
Snemmtæk íhlutun	23
6.2 Agastefna Klappa/ SMT- skólafærni.....	25
6.3 Kynferðisleg áreitni	26
6.4. Einelti	26
6.5 Forvörn í Klöppum.....	Error! Bookmark not defined.
7 Fjölskyldan og leikskólinn.....	27
7.1Foreldrasamstarf.....	27
7.2 Kynning á leikskólanum.....	27
7.3 Aðlögun	28
7.3.1 Þátttökuaðlögun	28
9 Foreldrasamtöl.....	29
8 Samstarf við foreldra, upplýsingar og fræðsla	29
8.1 Dagleg samskipti	29
8.2 Upplýsingmiðlun	29
8.3 Foreldrafélag	29
8.4 Foreldraráð.....	30
8.5 Foreldraboð.....	30
9. Stjórnun og stjórnunarhættir.....	30
9.1 Fundir	30
9.2 Boðleiðir	31
9.3 Samstarf	32
9.4 Verkaskipting og ábyrgðarsvið	33
9.5 Starfsmannasamtöl	33

Formáli

Klappir eru 1.450 fermetrar að stærð á tveimur hæðum með góðu leiksvæði sem snýr í suður ásamt leiksvæði á þaki sem er að hluta yfirbyggt. Skólinn er 7 deilda og er gert ráð fyrir 144 börnum á aldrinum 1-6 ára. Fimm deildir eru á efri hæð ásamt kaffistofu og starfsmannarými, skrifstofum, sérkennslurými og samtalsherbergi. Tvær deildir eru neðri hæð ásamt sal, eldhúsi og þvottahúsi. Gert er ráð fyrir um 144 nemendum á aldrinum 1-6 ára og eru um 45 starfsmenn starfandi við skólann. Skólinn tók til starfa 6. september 2021.

Skólastjóri er: Drífa Þórarinsdóttir.

Aðstoðarskólastjóri: Áslaug Á. Magnúsdóttir

Útgáfustaður: Akureyri

Útgáfuár 2022

1. Ytri aðstæður

[Rekstraraðili Klappa er Akureyrarbær](#) og ber meginábyrgð á rekstri skólans.

Fræðsluráð

[Fræðslu- og lýðheilsuráð](#) fer með stjórn leikskóla, grunnskóla og Tónlistarskólans á Akureyri samkvæmt lögum og reglugerðum um þá í umboði bæjarstjórnar Akureyrar. Fræðslu- og lýðheilsuráð gerir tillögu til bæjarstjórnar um stefnumörkun á sviði skólamála Akureyrbæjar. Ráðið fylgist með því að skólarnir vinni að settum markmiðum, veiti góða þjónustu og starfsemi sé skilvirk og hagkvæm.

Í Fræðslu- og lýðheilsuráð sitja kjörnir fulltrúar og sviðstjóri fræðslu- og lýðheilsusviðs situr að jafnaði fundi ráðsins. Auk þess eiga eftirtaldir rétt til setu á fundir fræðslu- og lýðheilsusviðs, með málfrelsi og tillögurétt: einn fulltrúi grunnskólastjóra, einn fulltrúi úr hópi grunnskólakennara, einn fulltrúi foreldra grunnskólabarna, sbr. 13.gr. laga um grunnskóla nr. 91/2008, einn fulltrúi leikskólastjóra, einn fulltrúi úr hópi starfsmanna leikskólanna, einn fulltrúi foreldra leikskólabarna, leikskólafulltrúi og forstöðumaður rekstrarsviðs.

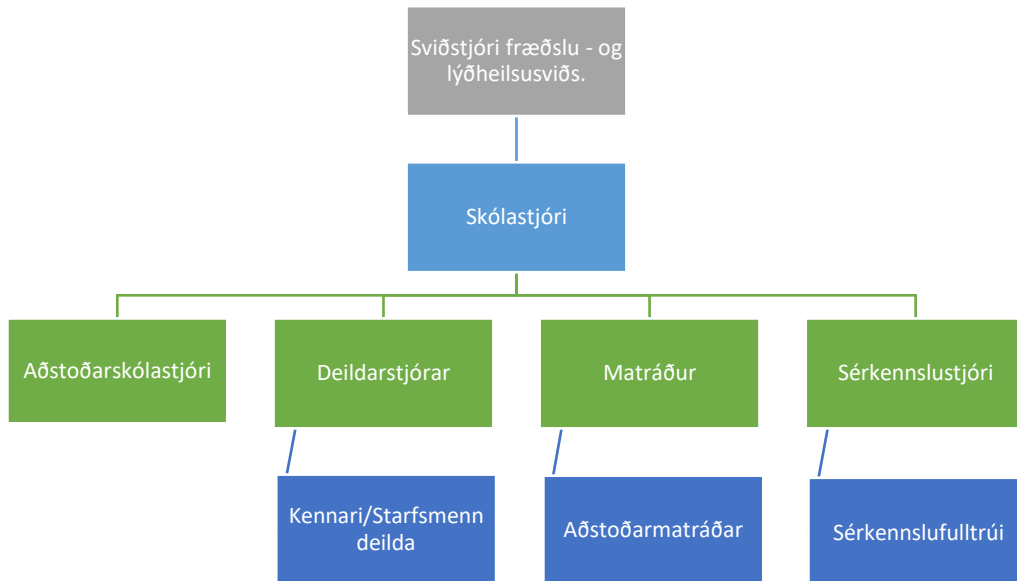
Fræðslu- og lýðheilsusvið

[Fræðslu- og lýðheilsusvið Akureyrarbæjar](#) fer með yfirstjórn leikskólanna, fjármál, áætlanagerð, innritun barna, stefnumótun og skipulagsmál. Á fræðslu- og lýðheilsusviði starfar sviðstjóri ásamt starfsfólki og ráðgjöfum fyrir leik- og grunnskóla Akureyrar. Sviðstjóri fræðslu- og lýðheilsusviðs er yfirmaður skólastjóra. Verkefnastjóri styður við skólastjóra og veitir þeim m.a. ráðgjöf vegna faglegra og rekstralegra málefna sem tengiliður við forstöðumann rekstrardeildar. Leikskólaráðgjafi sér um innritunarmál og er til ráðgjafar fyrir kennara/starfsmenn leikskólana. Foreldrar leikskólabarna geta leitað til leikskólaráðgjafa með mál tengd börnum sínum og leikskóladvöl þeirra.

Fræðslu- og lýðheilsusvið sinnir [sérfræðipjónustu](#) við leik- og grunnskóla að því er varðar málefni einstakra nemenda að fengnu samþykki foreldra. Kennsluráðgjafi vegna sérkennslumála annast faglega ráðgjöf til leikskólastjóra og annarra starfsmanna leikskóla, vegna nemenda sem þurfa á sérkennslu að halda.

Háskólinn á Akureyri veitir ráðgjöf til leikskólanna að beiðni leikskólastjóra og/eða fræðslu- og lýðheilsusviðs. Fræðslu- og lýðheilsusvið og Háskólinn á Akureyri hafa gert með sér rammisamning. Samningurinn felur í sér stofnana ráðgjöf og er stuðningur við skólana sem stofnanir. Leikskólarnir sækja um þá þjónustu sem þeir óska eftir, einnig getur skólaþróunarsvið HA haft frumkvæði að verkefnum.

Skipurit



2. Námskrá Klappa

Forsendur skólanámskrár

Út frá Lögum um leikskóla, Aðalnámskrá leikskóla og Menntastefnu Akureyrarbæjar ber skólanum að móta sína námskrá. Skólanámskrá Klappa er unnin undir forystu leikskólastjóra og kennarar leikskólans koma að gerð námskrárinnar. Skólanámskrá er yfirlýsing um hugmyndafræði, skipulag, vinnubrögð og gildi sem lögð eru til grundvallar skólastarfinu. Hún byggir á því sem samfélagið telur mikilsvert og því úr menningararfinum sem talið er mikilvægt að koma áleiðis til næstu kynslóðar. Foreldrar bera frumábyrgð á uppeldi barna sinna en leikskólastarfið er viðbót við það uppeldi sem börnin fá á heimilum sínum. Leikskólinn er fyrir öll börn, óháð andlegu og líkamlegu atgervi, menningu og trú. Námskráin er lifandi plagg sem metið er ár hvert með tilliti til frampróunar í starfi skólans. Skólanámskráin er leiðarvísir fyrir kennara skólans og veitir foreldrum og öðrum innsýn í starf skólans.

Skólanámskrá:

- ✓ Gerir skólastarfið sýnilegra.
- ✓ Veitir yfirsýn yfir allar forsendur í rekstri skóla.
- ✓ Gerir skólastarfið markvissara og auðveldara.
- ✓ Veitir heildarsýn yfir uppeldisstarfið.
- ✓ Gefur starfsfólki skýrar upplýsingar um hvers er vænst af því.
- ✓ Gerir nýliðum auðveldara að komast inn í starfið.
- ✓ Auðveldar markvisst samstarf við foreldra og aðra samstarfsaðila.

Lög um leikskóla

Samkvæmt [lögum nr. 90/2008](#) bera sveitarfélög meginábyrgð á rekstri leikskóla. Menntamálaráðuneytið mótar uppeldisstefnu leikskóla og sér um að fram fari mat á leikskólastarfi. Í leikskólum skal velferð og hagur barna hafður að leiðarljósi í öllu starfi. Veita skal börnum umönnun og menntun, búa þeim hollt og hvetjandi uppeldisumhverfi og örugg náms- og leikskilyrði. Stuðla skal að því að nám fari fram í leik og skapandi starfi þar sem börn njóta fjölbreyttra uppeldiskosta.

Meginmarkmið uppeldis og kennslu í leikskóla skulu vera:

- a) Að fylgjast með og efla alhliða þroska barna í náinni samvinnu við foreldra.
- b) Að veita skipulega málörvun og stuðla að eðlilegri færni í íslensku.
- c) Að hlúa að börnum andlega, vitsmunalega og líkamlega í samræmi við þarfir hvers og eins svo að börnin fái notið bernsku sinnar.
- d) Að stuðla að víðsýni barna og efla siðferðisvitund þeirra.
- e) Að leggja grundvöll að því að börn verði sjálfstæðir, virkir og ábyrgir þátttakendur í lýðræðisþjóðfélagi sem er í örri og sífelldri þróun.
- f) Að rækta hæfileika barna til tjáningar og sköpunar í þeim tilgangi m.a. að styrkja sjálfsmynd þeirra, heilbrigðisvitund, öryggi og hæfni til mannlegra samskipta.

Aðalnámsskrá leikskóla

Starfað er samkvæmt [Aðalnámsskrá leikskóla](#) frá árinu 2011. Aðalnámsskrá er rammi um skólastarfið og leiðsögn um tilgang þess og markmið. Hún birtir heildarsýn um menntun og útfærir nánar þá menntastefnu sem felst í lögum. Aðalnámsskrá er ætluð stjórnendum skóla, kennurum og öðru starfsfólki í skólakerfinu. Einnig veitir hún nemendum, foreldrum þeirra, opinberum stofnunum, félagasamtökum, aðilum atvinnulífsins og almenningi upplýsingar um tilgang og starfsemi skóla. Kjarni menntastefnunnar er settur saman úr sex grunnþáttum: *læsi, sjálfbærni, lýðræði, heilbrigði, velferð og sköpun*.

Menntastefna Akureyrarbæjar

[Menntastefna Akureyrarbæjar](#) var samþykkt af bæjarstjórn 2. júní 2020. Í kjölfar samþykktar var gerð þriggja ára innleiðingaráætlun í alla skóla Akureyrarbæjar undir leiðsögn sérfræðinga frá ráðgjafafyrirtækinu [Tröppu](#).

Með heiminn að fótum sér er leiðarstef stefnunnar í þeim skilningi að með samstilltu átaki verði grunnurinn lagður að því að börnum verði flestir vegir færir og að þau geti við lok grunnskólans valið sér leið í samræmi við áhuga og þarfir. Meginmarkmið stefnunnar er að börnum séu skapaðar aðstæður til að geta sem fullorðnir einstaklingar borið ábyrgð á eigin menntun, heilbrigði og velferð. Grunnþættir menntunar eru leiðarljós í öllu skólastarfi. Þeir varða leiðina að því marki að börn verði sífellt færari um að bera ábyrgð á eigin heilbrigði og velferð, séu læs á umhverfi sitt, séu skapandi og beri virðingu fyrir jafnrétti, lýðræði og mannréttindum. Börn fá tækifæri til að reyna á eigin skinni hvernig þau geta mótað umhverfi sitt og haft áhrif á sjálfbærni í veröldinni allri. Við framkvæmd og innleiðingu menntastefnu Akureyrarbæjar liggja þrjú þættir til grundvallar:

- a) Framúrskarandi starfshættir.
- b) Leikur, nám og kennsla.
- c) Stjórnun og fagleg forysta.

Hlutverk leikskólans og hugmyndafræði í Klöppum

Leikskólinn er uppeldis- og menntunarstofnun. Í Klöppum er lögð áhersla á leikinn sem náms- og þroskaleið og lögð er rækt við skapandi eiginleika og uppgötvunarnám barnsins. Sérstök áhersla er lögð á læsi og stærðfræði í daglegu starfi. Framfarastefna John Dewey er höfð til hliðsjónar í öllu skólastarfinu en höfuð áhersla hans var að virkja athafnaþörf barnsins og vekja áhuga þess. Unnið er með alla námsþætti í gegnum leik og sköpun og leitast við að virkja sjálfsprottinn áhuga barnanna í gegnum fjölbreyttan efnivið. Börnin eru hvött til sjálfshjálpar og sjálfstæðis með það að markmiði að efla sjálfsmynd þeirra og sjálfstraust. Samstarf er milli deilda skólans og reglulega er aldurshópum blandað í leik og starfi til að efla færni í leik og starfi. Það samræmist kenningum Lev Vygotsky sem sagði að allar athafnir sem barnið upplifir í félagslegu samhengi verði að innri reynslu og kunnáttu. Helstu áherslur í starfi klappa eru:

- a) Heilsuefling - þriggja til fimm ára þróunarverkefni Heilsueflandi leikskóla. Að stuðla að heilbrigði og velferð allra sem að skólanum koma.

- b) Umhverfismennt og menntun til sjálfbærni - skólinn er kominn á græna grein hjá Landvernd.
- c) SMT skólafærni - stuðlað að góðu námsumhverfi, auka félagsfærni og ýta undir æskilega hegðun.
- d) Réttindaskóli Unicef - Barnasáttmálinn er hafður að leiðarljósi í öllu starfi skólans.

Áhersla verður lögð á hlýlegan og glaðlegan staðblæ þar sem persónuleg og uppbyggileg samskipti starfsmanna, barna og foreldra er höfð að leiðarljósi. Einkunnarorð okkar í Klöppum eru Gleði, traust og virðing og höfum við þessi orð að leiðarljósi í öllu starfi skólans, samskiptum og viðhorfi.

3. Grunnþættir menntunnar

Grunnþættirnir snúast um læsi á samfélag, menningu, umhverfi og náttúru þannig að börn og ungmenni læri að byggja sig upp andlega og líkamlega, að bjarga sér í samfélaginu og vinna með öðrum. Grunnþættirnir snúast einnig um framtíðarsýn og getu og vilja til að hafa áhrif og taka virkan þátt í að viðhalda samfélagi sínu, breyta því og þróa það. Grunnþættirnir fléttast inn í allt skólastarf í Klöppum og setja mark sitt á kennslu, leik og nám.



3.1 Heilbrigði og vellíðan

Klappir vinna markvisst að því að fá viðurkenningu sem Heilsueflandi leikskóli frá Embætti Landlæknis Skólinn leggur sérstaka áherslu á að vinna með átta lykilþætti sem tengjast skólstarfinu. Þeir eru: hreyfing, mataræði, geðrækt, öryggi, tannheilsa, fjölskylda, nærsamfélag og starfsfólk.



Í Klöppum er lögð áherslu á fjölbreytta hreyfingu, bæði úti og inni. Hreyfing stuðlar að vellíðan, gleði og ánægju og hefur jákvæð áhrif á samskipti barna, umgengni þeirra við umhverfi sitt og hæfni þeirra til að takast á við daglegt líf og nýjar aðstæður. Lögð er áhersla á hollan og næringarríkan mat og sneiða hjá viðbættum sykri. Við skipulagningu starfs er hugað að andlegri heilsu barna og öryggi þeirra. Fræðsla til foreldra er varðar heilbrigði og vellíðan er á heimasíðu leikskólans sem og fræðsla er send í tölvupósti til foreldra. Líðan barns hefur áhrif á sjálfsmynd þess, til dæmis hvort það hefur trú á eigin hæfni, er áhugasamt og sýni vilja og getu til að takast á við mismunandi viðfangsefni. Við kynnum börnunum rétt sinn til ákvarðanatöku í eigin lífi og eflum félags- og tilfinningaþroska og hæfni þeirra til góðra samskipta í gegnum leikinn og námsefni sem ýtir undir góð félagsleg tengsl.

Í Klöppum:

- ✓ Sýnum við umhyggju og hugum að andlegum og líkamlegum þörfum. Við erum góðar fyrirmyndir, sýnum öllum aðilum virðingu, skilning og áhuga ásamt því að hlusta vel.
- ✓ Er lögð áhersla á persónulega umhirðu til að efla sjálfshjálpi í hreinlætisvenjum.
- ✓ Er boðið upp á fjölbreytta og holla næringu út frá sameiginlegum matseðlum Akureyrarbæjar þar sem farið er eftir ráðleggingum frá Landlæknisembættinu.
- ✓ Er lögð áhersla á fjölbreytta hreyfingu ásamt ögrandi og krefjandi útivist. Farið er í hreyfistundir, vettvangsferðir í fjölbreyttu landslagi og veðri ásamt frjálsum leik.
- ✓ Er farið í hvíld eða svefn í hádeginu. Við leitumst við að skapa rólegt og notalegt umhverfi í öllu hópastarfi og frjálsum leik.
- ✓ Er lögð áhersla á að efla tilfinningaþroska með kennsluefninu Stig af stigi sem ýtir undir jákvæð samskipti og góð félagsleg tengsl nemenda.
- ✓ Er námsefnið og forvarnarverkefnið Vinátta nýtt til að stuðla að góðum samskiptum.
- ✓ Fræðsla er varðar lykilþætti heilsueflingar er send á foreldra.

Mat:

- ✓ Við metum starfið með markvissum skráningum á áherslupáttum skólans og gátlistum frá Embætti landlæknis.
- ✓ Skráning á líðan í leik og starfi.
- ✓ Skráning á hreyfifærni - gróf og fínreyfinga.
- ✓ Metum tilfinningaþroska í gegnum leik og samskipti.
- ✓ Daglegar skráningar á hvíld og mat á yngri deildum.

3.2 Læsi og samskipti

Til að auka félagsfærni og styrkja sjálfsmynd barna fá börnin fjölbreytt tækifæri til samskipta í gegnum leik og starf. Auk þess að nota tungumálið nota börnin til dæmis hljóð, snertingu, látbragð, leikræna tjáningu, tónlist, myndmál og dans. Læsi felur í sér þekkingu, leikni og hæfni barna til að lesa í umhverfi sitt og fá að tjá sig á fjölbreyttan hátt.

Í Klöppum:

- ✓ Er unnið með jákvæð samskipti í litlum hópum þar sem kennarinn er fyrirmynd í tali, framkomu, er hvetjandi og hrósar. Elstu tveir árgangarnir fá markvissa kennslu í kennsluefninu Stig af stigi sem eflir tilfinningaþroska og samskipti nemenda.
- ✓ Er unnið í stærri hópum þar sem börnin læra samskipti, hlustun, að skipast á og að tjá sig til skiptis.
- ✓ Er ritmál haft sýnilegt í umhverfinu til að börnin kynnist tungumálinu.
- ✓ Er mikið lesið fyrir börnin, orð eru útskýrð, lesin eru ljóð og þulur. Leikið með stafi og hljóð, hlustað á sögur, sungið og rímað svo eitthvað sé nefnt.
- ✓ Skapar kennarinn tíma, aðstæður og tækifæri þannig að börnin fái tækifæri til að tjá sig.
- ✓ Fá börnin að kynnast ólíkum efnivið með því að hafa hann aðgengilegan og fjölbreyttan í leik og starfi.
- ✓ Er unnið að læsistengdum verkefnum sem krefjast samstarfs heimilis og skóla. Má þar nefna Bangsi heim, póstkassinn, bók vikunnar, fjölskyldutré. Markmið þessara verkefna er að æfa börnin í framsögn.
- ✓ Eru læsishvetjandi verkefni á deildum sem nýtt eru í leik og starfi. Verkefnin eru af ýmsum toga frá því einfalda til hins flókna með tilliti til hvers nemanda s.s. para saman lítinn og stóran staf, tengja klemmur með bókstöfunum við rétta mynd, leikur með stafakubbum, ritunarverkefni og einfaldar lestrarbækur.
- ✓ Unnið samkvæmt læsisstefnu Klappa.

Mat:

- ✓ Við metum starfið með markvissum skráningum á áherslupáttum skólans og gátlistum, ásamt endurmati barna og kennara, til dæmis með jafningjamati og ígrundun.
- ✓ Proskamat.
- ✓ EFI 2 - próf tekið við þriggja ára aldur.
- ✓ Hljóm2- próf tekið við fimm ára aldur.
- ✓ Skriflegar-, ljósmynda- og myndbands skráningar af skipulögðu starfi og frjálsum leik.
- ✓ Verk barnanna varðveitt - fylgst með þróun læsis.
- ✓ Mat kennara á áherslupáttum í skólastarfinu, fyllt út mánaðarlega.
- ✓ Skráning á stafapekkingu.

3.3 Sjálfbærni og vísindi

Með sjálfbærni og sjálfbærri þróun er átt við að skila umhverfinu í ekki síðra ástandi en við tókum við því. Til þess að það sé mögulegt geta allir gert eitthvað þar sem margt smátt gerir eitt stórt. Skilningur á eigin áhrifum á umhverfi sitt, bæði náttúru og félagslegt, er góður grunnur til sjálfbærni menntunnar. Efniviður og hugmyndir eru kynntar fyrir nemendum með það að markmiði að kveikja áhuga þeirra á sjálfbærni, ýta undir forvitni, ígrundun og vangaveltur. Við ýtum undir vísindalega hugsun með því að aðstoða börnin við að sjá tengsl, orsakir og afleiðingar á ýmsum hugmyndum og hugtökum. Við kennum virðingu fyrir umhverfinu og sköpum tækifæri til að upplifa og njóta þess.

„Við göngum vel um jörðina okkar. Við leggjum áherslu á umhverfisfræðslu og göngum vel um náttúruna. Við leitumst við að auka nægjustemi og nýta betur það sem jörðin gefur af sér. Markmið okkar er að skila jörðinni til komandi kynslóða í eins góðu ástandi og mögulegt er með því að flokka, endurnýta, spara orku og draga úr mengun.“



Umhverfisálfarnir okkar voru teiknaðir af Unni Eyfjörð og bera þeir nöfnin Björk og Birkir. Þau notum við til að minna okkur á að huga vel að umhverfi okkar og myndir af þeim festum við t.d. við ljósarofa til að muna að slökkva ljósinn og vatnskranana sem minnir okkur á að láta ekki vatnið renna að óþörfu. Eftir fyrirmyndinni heklaði Sigrún Ella Meldal álfa sem hjálpa okkur enn frekar að muna eftri umhverfisstarfinu okkar.



Í Klöppum:

- ✓ Eru vettvangsferðir notaðar til að kenna nemendum að bera virðingu fyrir umhverfi sínu og náttúru. Þeir fá að upplifa, kanna, snerta, hlusta og horfa.
- ✓ Kynnast nemendur fjarlægðum og áttum og fá kennslu á hugtökum tengdum því.
- ✓ Er áhersla lögð á flokkun, endurnýtingu og fræðslu sem stuðlar að þekkingu um sjálfbæra þróun og hringrás náttúrunnar.
- ✓ Er unnið með efnivið úr náttúrunni til að auka skilning barna á auðlindum og nýtingu náttúrunnar.
- ✓ Eru upplýsingar, tölur og tákni hafðar sýnilegar með myndrænum og skriflegum hætti.
- ✓ Læra nemendur á umhverfi sitt og náttúru með fræðslu, tilraunum og umræðum um eðli ýmissa efna og hluta. Einnig er notast við hita og vatn við ýmsar vísindalegar tilraunir.
- ✓ Nýtum við tæknibúnað til að kenna nemendum á möguleika og takmarkanir tækninnar.

Mat:

- ✓ Við metum starfið hjá okkur með markvissum skráningum á áherslupáttum skólans og gátlistum frá Landvernd, ásamt endurmati barna og kennara, til dæmis með jafningjamati og ígrundun.
- ✓ Sett eru markmið í grænfánaverkefni fyrir hvert skólaár og þau metin að vori.
- ✓ Mat á áhuga og athugunum barna á ýmsum fyrirbærum.
- ✓ MIO matslisti á talnaskilningi, rökhugsun og rýmisvitund.

3.4 Sköpun og menning

Í skapandi starfi fá tilfinningar, ímyndun og hugmyndir nemenda að njóta sín. Við hvetjum til skapandi hugsunar og sjálfstæðra vinnubragða nemenda með því að skapa rými og aðstæður fyrir skapandi ferli og skynjun á þeirra eigin forsendum í námi og leik. Þjóðmenning, lýðræði og skapandi vinna fléttast inn í allt starf leikskólans og leik nemenda.

Í Klöppum:

- ✓ Fá nemendur að njóta þess að taka þátt í skapandi ferli og til þess sýnum við sköpunarferli þeirra og verkum áhuga.
- ✓ Við veitum tækifæri til sköpunar og tjáningar með fjölbreyttu umhverfi. Við spyrjum hvetjandi spurninga, erum dugleg að hrósa og höfum verkin sýnileg.
- ✓ Kynnum við fjölbreyttan efnivið fyrir nemendum og notum tæknibúnað svo sem myndvarpa, upptökutæki, ipada, tölvur, róbóta eða hluti úr náttúrunni.
- ✓ Nýtum við lestur og söng í daglegu starfi til að kynnast þulum, bókmenntum, sögum og ævintýrum. Við hvetjum nemendur til eigin skáldskapar og sköpunar. Með stuðningi aðferðarinnar Tákni með tali, aðstoðum við yngstu börnin við að læra texta
- ✓ Förum við í vettvangsferðir til að njóta fjölbreyttra lista og menningar. Við sköpum umræðu um aðra menningarheima og nýtum umhverfið til að kynnast okkar eigin.
- ✓ Fá nemendur að taka virkan þátt í að móta menningu leikskólans með undirbúningi ýmissa viðburða, svo sem degi íslenskrar tungu, degi leikskólans, þorrablóta, foreldrakaffi, vorboðum og öðru sem viðkemur leikskólanum.
- ✓ Er fjölmenningsvika - verkefni unnin í tengslum við ólíka menningu og siði.

Mat:

- ✓ Við metum starfið með markvissum skráningum á áherslupáttum skólans.
- ✓ Skráning á líðan í leik og starfi.
- ✓ Verkum eftir börnin safnað í ferilmöppu - skoða þróun sköpunar.

3.5 Lýðræði og mannréttindi

Leikskólinn Klappir stefnir að á að verða Réttindaskóli Unicef árið 2023. Réttindaskólar byggja starf sitt á Barnasáttmála Sameinuðu þjóðanna og eru lykilhugtök hans, umhyggja, vernd og þátttaka. Sáttmálinn telur alls 54 greinar sem snúa allar að réttindum barna. Barnasáttmálinn felur í sér alþjóðlega viðurkenningu á að börn heimsins þarfnist sérstakrar verndar, að börn eru sjálfstæðir einstaklingar með fullgild réttindi og að þeim sem koma að málefnum barna ber að framfylgja Sáttmálanum.

Barnasáttmálinn er notaður sem rauður þráður í gegnum starf Klappa. Markmið Klappa er að byggja upp lýðræðilegt umhverfi þar sem grunnforsendur Barnasáttmálans verða hafðar að leiðarljósi fyrir allar ákvarðanir skólans. Starf skólans miðar að því með markvissum hætti að nemendur verði gagnrýnir, virkir og hæfir þátttakendur í nútímasamfélagi en auk þess að Barnasáttmálinn endurspeglar í samskiptum nemenda og kennara.

Í klöppum:

- ✓ Hvetjum við öll börn til að taka virkan þátt og eflum þau í að bera ábyrgð.
- ✓ Leggjum við áherslu á að allir fái að njóta sín óháð kyni, menningu eða trú.
- ✓ Gefum við börnunum tækifæri til að njóta menningar s.s. bókasafn, listasafn o.s.frv.
- ✓ Berum við virðingu fyrir tilfinningum annarra, barna og fullorðinna.
- ✓ Gefum við börnunum þann tíma sem þau þurfa til að þroskast.
- ✓ Ýtum við undir áhugasvið barna sem eykur þekkingu og þor.
- ✓ Eru kennarar meðvitaðir um að allir eiga sama rétt.
- ✓ Gera kennarar réttmætar kröfur á börnin út frá getu og þroska.
- ✓ Leitast kennarar við að að finna hvar áhugasvið barnanna liggja og nýta í kennslu og sköpun.

Mat:

- ✓ Við metum starfið hjá okkur með markvissum skráningum á áhersluþáttum skólans og gátlistum frá frá Embætti landlæknisi, ásamt endurmati barna og kennara.

4. Ársáætlun

Skóladagatal er gefið út ár hvert og gerð ársáætlun sem byggir að miklu leyti á árstíðarbundunum verkefnum. Námsáætlun er gerð að hausti fyrir hvern árgang leikskólans þar sem grunnþættir menntunar og áhersluþættir skólans eru hafðir að leiðarljósi. Gerð er kennsluáætlun fyrir hverja deild og skipulag um hvernig markmiðum skuli náð. Ársáætlun leikskólans er gerð sýnileg með skóladagatali, mánaðardagatölum, námsáætlun og í tölvupóstum til foreldra.

Þema er tekið fyrir í samverustundum, hópstarfi, útiveru og í öðrum daglegum athöfnum. Tekin eru fyrir viðfangs- eða fræðslufni til lengri eða skemmri tíma eftir umfangi eða eðli viðfangsefnanna.

Markmið:

- ✓ Að gera kennslu markvissari og námsþætti afmarkaðri.
- ✓ Að styrkja tengsl og auka þekkingu barnanna á samfélagi og umhverfi.
- ✓ Að gera börnin meðvituð um síbreytileika náttúru og samfélags.

Mat:

- ✓ Kennarar meta áætlunina og starfið að vori – hvað gekk vel, hvað mátti betur fara og gera sér áætlun fyrir komandi skólaár.

4.1 Hátíðir og hefðir

Í íslensku þjóðlífi eru ýmsar hátíðir og hefðir sem börn kynnast og taka þátt í á heimilum sínum og einnig í skólanum. Í klöppum styðjum við þennan menningararf og styrkjum þannig þjóðarvitund barnanna. Í skólanum eru líka sérstakar hefðir ríkjandi sem gefa tilefni til hátíðahalda, t.d. afmæli barnanna.

Í klöppum:

- ✓ Fögnum við Þorra með þorrablóti – borðum þorramat og syngjum þorralög – útbúm þorrakórónur og klæðumst þjóðlegum klæðnaði eins og kostur er.
- ✓ Borðum við bollur á Bolludaginn – kjöt eða fiskibollur og brauðbollur í kaffitímanum. Elstu börnin útbúa bolluvönd og læra söguna á bak við vöndinn.
- ✓ Borðum við salkjöt og baunir á Sprengidaginn.
- ✓ Höldum við öskudaginn hátíðlegan – mætum í búningum, sláum „köttinn“ úr tunnunni og dönsum.
- ✓ Páskar (fyrstu merki vorsins, páskaegg og ungar, guli liturinn).
- ✓ Sumardagurinn fyrsti – Gróðursett fræ.
- ✓ Haldið upp á þjóðhátíðardaginn 17 júní með skrudgöngu og söng.
- ✓ Umferðarfræðsla á vorin.
- ✓ Uppskerutími (berjamó)
- ✓ Jólahátíðin – lærum um jólasveinana – syngjum jólasöngva – jólaball – gjafir útbúnar til foreldra. Sköpum rólega stemningu í undirbúningi jólanna.

Mat:

- ✓ Metið er árlega hvernig gekk og hvort mikilvægi þess að halda í ákveðnar hátiðir eða hefðir sé enn til staðar og hvort megi breyta einhverju með tilliti til námskrár skólans eða þróun á menningu og samfélagi.

5. Daglegt líf í Klöppum

Daglegt líf markast af föstum athöfnum sem lúta að líkamlegum þörfum barna og heilsu þeirra. Daglegt starf leikskólans, eru leiðir sem farnar eru til að ná markmiðum leikskólans, því er mikilvægt að samræmi sé milli leiða og markmiða.

Á ákveðnum tímum matast börn, þvo sér, hvíla sig og sofa. Dagskipulag er sniðið að þörfum barna, þroska þeirra, aldri, samsetningu barnahóps, dvalartíma og öðrum ytri skilyrðum. Skipulag og ákveðnar tímasetningar á daglegum atburðum gefa leikskólastarfinu festu og tryggja hæfilegan og samfelldan tíma til leikja og skapandi starfs.

Í leikskóla skal rækta alhliða þroska barna, hlúa að öllum þroskapáttum, efla þá og örva samspil þeirra. Lífsleikni og námsgengi barna byggist á jafnvægi milli allra þroskapáttanna.

Hver deild hefur útbúið stundaskrá eða dagskipulag sem er sýnilegt á heimasíðu leikskólans undir deildir: [Klappir \(karellen.is\)](http://klappir.karellen.is)

5.1 Móttaka og brottför

Í Klöppum er tekið vel á móti börnunum svo þau finni að þau séu velkomin og að nærvera þeirra skipti máli. Það að fá góðar móttökur getur haft áhrif á líðan barnsins allan daginn. Sköpuð er róleg og skemmtileg stund í lok dagsins svo barnið fari sátt heim og hlakki til að koma aftur. Sérhver barn er hvatt þegar það er að búast til heimferðar.

5.2 Leikurinn - leikskilyrði, efniviður og hlutverk kennarans í leik barna

Á bernskuárum er leikur lífstjáning barns, ríkjandi athöfn og mikilvægasta náms- og þroskaleið þess. Leikurinn er hornsteinn leikskólastarfsins og lífstjáning og gleðigjafi barns. Leikur barna mótast af hugmyndaauði þeirra og sköpunarmætti, þ.e. hæfni til að sjá ný tengsl, að koma fram með nýstárlegar hugmyndir og víkja frá hefðbundnu hugsanamynstri. Hópleikir eru mikilvægir þættir í leikskólastarfi. Í hópi jafnaldra öðlast barn margþætta félagslega reynslu og fær tækifæri til að láta til sín taka, eiga frumkvæði, leika sér, starfa og deila gleði með öðrum.

Leikur barns endurspeglar reynsluheim þess og þá menningu og samfélag sem það býr í. Skipulag og búnaður leikskóla á að örva leik barna, frumkvæði þeirra og virkni. Skipulag og umhverfi leikskóla hefur áhrif á leik barna og getur stutt við leikinn en einnig verkað hamlandi. Börnin þurfa tíma til að skipuleggja og setja upp leikinn og þau þurfa samfelldan tíma til að þróa leik sinn og dýpka. Leik skal því ætlaður góður og samfelldur tími í dagskipulagi leikskóla.

Efniviður leikskólans er aðal kennslutæki hans, því er mikilvægt að vanda valið og vera meðvitaður um hverskonar efniviður er valinn. Á Klöppum er lögð áhersla á opinn og fjölbreyttan efnivið úr náttúrulegum efnum samkvæmt framfarastefnu Dewey.

Leikskólakennari á að fylgjast vel með leiknum og á ávallt að vera reiðubúinn að örva eða taka þátt í leiknum á forsendum barnanna. Leikskólakennari þarf að vera næmur á andlegar og líkamlegar þarfir barnsins og fylgjast gaumgæfilega með börnunum í leik. Börn dvelja að öllu jöfnu lengur við leik og störf ef leikskólakennari er nálægur. Návistin veitir barni öryggi og stuðning. Sérhvert barn þarf að fást við viðfangsefni við sitt hæfi. Gæta þarf þess að barn einangrist ekki og aðlagist vel barnahópnum og njóti eðlilegra félagslegra tengsla. Frjálsa leiknum skal ætlaður góður og samfelldur tími til þess að börnin geti skipulagt og sett upp leikinn. Þegar kemur að lokum í frjálsa leiknum þarf kennarinn ávallt að gefa börnunum góðan fyrirvara til að ljúka leiknum og ganga frá.

Í Klöppum:

- ✓ Er efniviðurinn áhugahvetjandi, fjölbreyttur með það að markmiði að ýta undir sköpun og efla fúmkvæði barna, sjálfstæði, virkni og gleði.
- ✓ Er boðið uppá opinn efnivið s.s. leir, sand, málningu, fatnað, búninga og kubba til byggingarleikja.
- ✓ Er umhverfið skipulagt þannig að það hvetji börnin og veki vellíðan og stuðli að ró í samskiptum barnanna.
- ✓ Eru snjalltölur aðgengilegar fyrir börnin sem og annar tækniúnaður á ákveðnum tímum s.s. í vali og í hópatímum. Þar er lögð áhersla á samvinnu barnanna og vel valin kennsluforrit.
- ✓ Fylgist kennarinn vel með leik barna og gerir uppeldislegar skráningar auk þess að spyrja opinna spurninga.
- ✓ Er kennarinn ávallt til staðar fyrir börnin og tekur þátt í leik bana á þeirra forsendum.
- ✓ Vekur kennarinn áhuga barnanna í leiknum, örvar þau og hvetur.
- ✓ Hlustar kennarinn og fylgist með leiknum með það að markmiði að auðga leikinn enn frekar með því að passa að efniviður sé til staðar svo leikurinn megi þróast.

Mat:

- ✓ Börnin svara spurningakönnun einu sinni á ári þar sem þau segja hvað þeim finnst áhugaverður og skemmtilegur efniviður sem og hvort einhvern efnivið vanti.
- ✓ Börnin svara könnun um hvernig þeim líður í ákveðnum stundum og rýmum.
- ✓ Kennarar gera mat og ígrunda þátttöku sína í leik barna.
- ✓ Kennarar gera mat á samskiptum við börn og aðrar kennara.

5.3 Val

Valkerfi byggir á þeirri hugmynd að barn læri af eigin áhugahvöt, því er börnunum gefið val um leiksvæði eða starf, til að gefa þeim kost á að víkka þessa innri áhugahvöt sína. Algengustu valkerfin eru val barna um ákveðin leiksvæði eða verkefni, einhvern afmarkaðan tíma dagsins. Í vali gefst barni

kostur á að efla sjálfræði sitt og sjálfstraust með því að læra að taka ákvörðun og standa við hana. Þar starfar barnið síðan með öðrum börnum sem velja það sama í það skiptið og eykur þar félagslegan þroska sinn og lífsleikni.

Í Klöppum:

- ✓ Eru skipulagðar valstundir hjá börnum frá 3-6 ára og er það mismunandi eftir deildum á hvaða tímum valstundir eiga sér stað. Börnin velja sér svæði eða verkefni.
- ✓ Læra börnin að velja út frá áhugasviði sem og út frá félögum.
- ✓ Er val þannig útfært að börnin geta eftir ákveðinn tíma skipt um viðfangsefni ef áhugi fyrir viðfangsefninu dvínar eða þau ná ekki tengslum við félagahópinn.
- ✓ Fá öll börn einhverntíma að velja fyrst og einhverntíma síðust - nafnalistinn rúllar.
- ✓ Er valið útfært með myndaspjöldum svo börnin átti sig á hvaða efniviður er í boði sem og hvað margir geta valið ákveðin svæði í einu.

5.4 Þemastarf/hópastarf

Í skipulögðu þemastarfi öðlast barn skilning á gildi samvinnu og þroskar með sér samkennd og ábyrgðartilfinningu. Þemastarf örvar þroska einstaklings og þroski einstaklings auðgar starf hópsins. Skólinn tekur tillit til þarfa hvers einstaks barns svo það fái notið sín í hópi annarra barna á eigin forsendum. Hópleikir og hópastarf eru mikilvægir þættir í leikskólastarfi. Barn þarf að læra að leika sér og starfa í barnahópi sem það tilheyrir. Í hóp jafnaldra öðlast barn margþætta félagslega reynslu og fær tækifæri til að láta til sín taka, eiga frumkvæði, leika sér og starfa og deila gleði með öðrum. Í hópleikjum öðlast barn skilning á gildi samvinnu og þroskar með sér samkennd og ábyrgðartilfinningu. Heilbriggt hópastarf örvar þroska einstaklings, þroski einstaklings auðgar starf hópsins. Leikskólinn á að taka tillit til þarfa hvers einstaks barns svo það fái notið sín í hópi annarra barna á eigin forsendum.

Í Klöppum:

- ✓ Er börnunum skipt í hópa eftir aldri og þroska.
- ✓ Er gerð námsáætlun fyrir hverja önn þar sem öll námssviðin fléttist inn í þemastarf.
- ✓ Er lögð áhersla á að örva sköpunargleði og umræður með því að spyrja opinna spurninga.
- ✓ Er lögð áhersla á að börn læri að vinna saman og taka tillit til hvors annars, s.s. að hlusta þegar aðrir tala og þora að tjá sig í hópnum, hvetja þau til samræðna.
- ✓ Er lögð áhersla á að styrkja tengsl og auka þekkingu barna á umhverfi sínu og samfélagi.
- ✓ Er þemastarf fjölbreytt og unnið út frá öllum grunnþáttunum.
- ✓ Er farið í vettvangsferðir, á bókasöfn, fyrirtæki, söfn.
- ✓ Nýtum við fjölbreyttan efnivið til sköpunar, endurnýtum og söfnum efnivið í náttúrunni

5.5 Samverustundir

Barn á að fá margvísleg tækifæri til að njóta samverustunda og gleðjast með öðrum. Þar gefst tækifæri til samræðna sem byggja á opnum spurningum og hægt er að hvetja barnið til að færa rök

fyrir máli sínu. Þar er einnig gott að lesa fyrir börnin efni sem hæfir aldri þeirra og þroska og segja sögur og ævintýri. Hópsöngur eykur einnig samkennd barna. Í samverustundum gefst gott tækifæri til að styrkja sjálfsmynd og sjálfstraust barnanna, með því að þjálfa þau í að koma fram fyrir hópinn. Í Klöppum:

- ✓ Er lögð áhesla á að börn séu ekki fleiri en svo í hóp að kennarinn nái vel til allra.
- ✓ Fá börnin tækifæri til að æfa hlustun og taka tillit til hvors annars.
- ✓ Er sungið, hlustað og sagðar sögur í samveru.
- ✓ Eflum við málrþoska barnanna.
- ✓ eru sköpuð tækifæri til umræðna og samskipta í samverustundum.
- ✓ eru börnin hvött til að segja frá sínum upplifunum og það sem brennur á þeim.

5.6 Útivera

Hreyfing og útivera eru samtengdir þættir. Utandyra geta börnin leyft sér ærslaleiki, hróp og köll. Þar geta þau hlaupið, hoppað, stökkið og klifrað. Skólalóðin við Klappir hentar vel til alls konar hreyfileikja, bæði sjálfsprottinna og skipulagðra. Ýmsir hlaupaleikir reyna verulega á þrótt barnsins og úthald, örva hjartslátt og blóðrás. Í útiveru fer ekki minna nám fram en inni og er því ekki síður mikilvægt að huga að því að útisvæðið sé skapandi.

Í klöppum:

- ✓ Fá börnin tækifæri til að hreyfa sig frjálst og óhindrað.
- ✓ Njóttum við útiverunnar þar sem ferska loftið eykur matarlyst og úthald.
- ✓ Læra börnin samskiptareglur í útivistinni og í frjálsum leikjum.
- ✓ Læra börnin tillitsemi og nærgætni
- ✓ Er farið í fjölbreytta leiki, skipulagða/óskipulagða.
- ✓ Er fjölbreyttur efniviður í boði s.s. sandur, leikföng, leiktæki og þrautabraut.
- ✓ Hjálpumst við að við að ganga frá leikföngum.

5.7 Vettvangsferðir

Börn fá snemma áhuga á nánasta umhverfi sínu og áhuga þeirra og eftirtekt ber að efla. Víkka skal áhugasvið þeirra og sjóndeildarhring með skoðunarferðum í nágrenni skólans og með margvíslegum heimsóknnum í þjónustu- og menningarstofnanir. Vel þarf að nýta umhverfið til gönguferða, leikja, náttúruskoðunar og hvers konar rannsókna. Vettvangsferðir má tengja við þema skólans en einnig geta hugmyndir að þemaverkefni kviknað í vettvangsferðunum. Börn þurfa einnig að kynnast umferðinni og læra hegðunar- og umferðarreglur jafnskjótt og þau hafa þroska til.

Í klöppum:

- ✓ Fara börnin reglulega í vettvangsferðir og læra að taka tillit til hvors annars.
- ✓ Lærum við að varast hættur og fara eftir reglum.
- ✓ Kynnumst við náttúrunni og því sem hún hefur upp á að bjóða.

- ✓ Nýtum við næsta nágreppi: förum í strætisvagnaferðir; söfn, miðbæinn, lystigarðinn, andapollinn, sundlaugargarðinn, stofnanir og fyrirtæki bæjarins.
- ✓ Tryggjum við öryggi barna, förum með passlega stóran hóp barna í ferðir og notum endurskinsvesti.

5.8 Fataherbergi

Fataherbergið er andlit leikskólans. Þar fara dagleg foreldrasamskipti fram að miklu leyti. Fataherbergið á ætíð að vera vel um gengið og snyrtilegt. Snyrtilegt fataherbergi og jákvæður staðblær segir mikið um starf leikskólans. Í fataherbergjum leikskólans fer fram mikilvægt uppeldisstarf. Börnin þurfa flest aðstoð við útifötin. Sjálfsbjargarviðleitni barnanna ber að örva og virða með því að hvetja þau til sjálfshjálpar og að kenna þeim að ganga frá, hengja upp og raða skóm. Í Klöppum

- ✓ Er takmarkaður fjöldi í fataherbergi svo auðveldara sé að veita hverju og einu barni athygli.
- ✓ Lærir barnið smám saman að klæða sig úr og í og að ganga snyrtilega frá fatnaði sínum.
- ✓ Fá börnin aðstoð eftir þörfum og er veitt svigrúm til að gera sjálf því það eykur sjálfstraust þeirra.
- ✓ Lærir barnið hvernig skal klæðast eftir veðri.
- ✓ Hjálpa börnin hvert öðru.
- ✓ Fer fram markviss málörvun s.s. heiti á fatnaði, hægri, vinstri o.s.frv.

5.9 Matmálstímar

Með því að taka þátt í borðhaldi með börnum skapar leikskólakennarinn festu og ró. Þar gefst tækifæri til að styrkja góða borðsiði og til að spjalla við börnin. Þegar börn hafa náð nægum þroska eiga þau að hjálpa til við undirbúning máltíða og frágang að máltíð lokinni. Það styrkir félagsvitund barna og þau læra að meta gildi samhjálpur.

Matmálstímar og borðhald hafa margvísleg uppeldisleg gildi. Þar gefast dýrmæt tækifæri til að kenna börnunum almenna kurteisi, hreinlæti og mannsiði. Hvetja þarf barnið til að bragða á öllu sem er á boðstólnum. Þjóða skal barninu að skammta sér sjálft og nota hnífapör að svo miklu leyti sem það ræður við. Ekki má gleyma því að stundum getur barnið sjálft þótt oft þurfi að hjálpa. Kenna þarf barninu að fá sér hæfilega mikið í einu. Þegar barnið hefur borðað nægju sína, skal því ekki gert skylt að ljúka af diskinum þótt eitthvað sé eftir. Hinn fullorðni er fyrirmyndin og mikilvægt að hann sýni á allan hátt gott fordæmi.

Börn með ofnæmi eða óþol fá skilyrðislaust fæði samkvæmt leiðbeiningum. Taka ber tillit til óska eða tilmæla foreldra þrátt fyrir að ekki sé um læknisfræðilegar ástæður að ræða

5.10 Hvíld

Nægjanlegur og reglulegur svefn og góð hvíld er öllum börnum nauðsynleg, ekki síst fyrstu ár ævinnar þegar vöxtur og þroski er hvað örastur. Svefn- og hvíldartímar eru því nauðsynlegir í leikskólanum til að tryggja andlega og líkamlega vellíðan barnanna. Hvíldartími gefur tækifæri til að skapa tengsl við hvert einstakt barn og barnahópin sem heild. Hvíld er róleg stund þar sem börnin hvílast. Sumir sofa, aðrir dunda, enn aðrir hlusta eða hugsa. Samráð er haft við foreldra um tilhögun hvíldar, þ.e. lengd svefntíma og fleira. Börnunum er skipt í hvíldarhópa eftir aldri og svefnþörf hvers og eins.

Í Klöppum:

- ✓ Eiga börnin sinn fasta hvíldarstað (sérstaklega yngstu börnin). Hafa ber í huga að sum börn þurfa meiri nálægð við fullorðna en önnur.
- ✓ Í hvíld má hafa tengihlut og/eða snuð.
- ✓ Er spiluð róleg tónlist eða sögur í hvíldarstundum eða sagðar sögur og lesnar bækur.
- ✓ Til að koma í veg fyrir óþarfa umgang og truflun hvetjum við börnin til að fara á salerni áður en hvíld byrjar.
- ✓ Lengd svefntíma barna er ákveðinn í samstarfi við foreldra og með þarfir barnanna að leiðarljósi.
- ✓ Er skráð í Karellen hve lengi börnin sofa.

6 Forvarnarstefna Klappa

Í vinnuverndarlögum nr. 46/1980 er getið um að atvinnurekandi skuli tryggja að gætt sé fylsta öryggis, góðs aðbúnaðar og hollustuhátta á vinnustað.

Stefna Klappa í forvörnum er að stuðla að alhliða heilbrigði nemenda sinna og starfsfólks í gegnum fræðslu og umræður. Forvarnir spanna mjög breytt svið sem tengist velferð fólks, svo sem líðan, sjálfsmynd, árangri, samskiptum og áhugamálum. Markmið forvarnaráætlunar skólans er að stuðla að góðri líðan þeirra sem hér eru daglega og gera þá að sterkum einstaklingum.

6.1 Sérkennsla

Börn eru eins ólík og þau eru mörg. Þau búa yfir mismunandi getu, reynslu og þroska og mismunandi styrk- og veikleikum. Í Klöppum er leitast við að taka tillit til hvers einstaks barns svo að það geti notið sín á eigin forsendum í barnahópnum. Þegar færni barns og/eða hegðun er ekki á við jafnaldra getur reynst nauðsynlegt að grípa inn í og veita barni stuðning og hvatningu í lengri eða skemmri tíma eftir þörfum barnsins og fjölskyldu þess. Í Klöppum höfum við tvær stefnur til grundvallar í sérkennslunni:

Skóli fyrir alla

Í skóla fyrir alla er lögð áhersla á að mæta náms- og félagslegum þörfum allra barna. Notaðar eru fjölbreyttar aðferðir til að þróa uppeldisstarf með getubreiðum barnahópi, þar sem sveigjanleiki, hvetjandi námsumhverfi og fjölbreyttir kennsluhættir eru hafðir að leiðarljósi. Markmiðið er að hvert barn sé metið út frá hæfileikum sínum og finni að það á sinn sess í hópi jafnaldra. Í skóla fyrir alla er það talinn kostur að börn séu ólík og margbreytileiki er álitinn sjálfsagður hlutur líkt og annars staðar í samfélaginu. Í slíkum hóp skapast góðar aðstæður til að vinna gegn fordómum og stuðla að vísýni og umburðarlyndi, jafnt barna, foreldra og kennara.

Snemmtæk íhlutun

Markmið snemmtækra íhlutunar er að draga úr áhrifum fötlunar eða sérþarfa á líf barna með skipulögðum markvissum aðgerðum eða vinna forvarnarstarf fyrir börn í áhættuhópum. Grundvallarmarkmiðið er hið sama fyrir alla, þ.e. að leitast við að koma í veg fyrir erfiðleika í þroska og aðlögun síðar á lífsleiðinni og veita aðstandendum barna stuðning. Snemmtæk íhlutun er oftast miðuð við tímabilið frá fæðingu og fram til sex ára aldurs en leitast er við að hefja íhlutun eins snemma og hægt er og aðlaga hana að þeim einstaklingi sem unnið er með hverju sinni. Hugmyndafræði snemmtækra íhlutunar á vel við starf í leikskólum og hægt er að beita henni á ýmsa þætti í daglegu skólastarfi og sérkennslu.

Snemmtæk íhlutun í Klöppum felur í sér að við viljum byrja strax að vinna markvisst með börnum sem við sjáum að fylgja ekki jafnöldrum sínum í þroska. Fyrstu æviárin eru mikilvægur tími og með samstilltu átaki foreldra og leikskóla má oft ná mjög góðum árangri til dæmis hvað varðar seinkun í málþroska og hegðunarvanda. Gott dæmi um snemmtæka íhlutun í skólanum okkar eru greiningar- og skimunartæki eins og:

HLJÓM-2 er aldursbundin skimun sem er notuð til að meta hljóðkerfis- og málvitund barna í elsta árgangi leikskólans í því skyni að finna þau börn sem eru í áhættu fyrir að verða í erfiðleikum með lestrarnámið í grunnskólanum. Þetta próf er lagt fyrir að hausti og ef barn greinist þar undir meðalfærni viljum við veita því strax markvissa málörvun í samráði við foreldra.

EFI-2 er málþroskaskimun fyrir börn á fjórða ári. Svör barnsins gefa vísbendingu um hvernig því miðar áfram í málþroskaferlinu. Þessi skimun kannar málskilning og tjáningarfærni barnsins og tilgangurinn er að finna þau börn sem þurfa á stuðningi að halda. Með því að finna börn með málörðugleika er hægt að bæta úr með snemmtækri íhlutun og etv. óska eftir aðstoð talmeinafræðings ef nauðsyn krefur.

AEPS-listarnir eru hagnýtt tæki kennara og foreldra til þess að meta hvar barnið er stöðugt og með hvaða færni á að vinna og nýtist vel við gerð einstaklingsnámskrár. Lögð er áhersla á að samstarf foreldra og kennara við gerð markmiða. AEPS-matskerfið er notað við mat á getu barna frá fæðingu til 6 ára aldurs.

ASEBA-listarnir eru spurningalistar um hegðun og líðan barna á aldrinum 1½-5 ára, annar ætlaður foreldrum en hinn kennurum. Listarnir eru 4 síður þar sem svarað er spurningum varðandi færni og vanda barnsins og leikskólaráðgjafi fræðslusviðs vinnur úr niðurstöðunum.

AAL-listinn er athugunarlisti um atferli leikskólabarna ætlaður leikskólakennurum. Útfylling listans gefur hugmynd um hegðun, líðan og mögulegan atferlisvanda barna á leikskólaaldri. Íslenska þroskalanum er ætlað að meta þroska þriggja til sex ára barna með því að afla upplýsinga frá mæðrum þeirra. Mæður svara stöðluðum spurningum um mál- og hreyfifærni barna sinna á þeim tíma þegar listinn er fylltur út. (Smábarnalistinn er sambærilegur Íslenska þroskalanum en er ætlað að meta mál- og hreyfiproska 15 mánaða til 38 mánaða barna).

Orðaskil er málþroskaskimun og byggir á orðaforðagátlista fyrir börn á aldrinum eins og hálf til þriggja ára. Prófinu er ætlað að mæla orðaforða barna og einnig hvort þau hafa náð valdi á beygingarkerfi og setningagerð.

Hlutverk sérkennslustjóra og sérkeynnsluteymis

Sérkennslustjóri ber ábyrgð á og stjórnar skipulagningu, framkvæmd og endurmati sérkennslunnar í leikskólanum ásamt leikskólastjóra. Sérkennslustjóri er faglegur umsjónarmaður sérkennslu í leikskólanum og hefur yfirumsjón með öllum málum sem tengjast sértækum athugunum, frumgreiningum og ráðgjöf til bæði starfsmanna og foreldra. Kennarar og annað fagfólk sem sjá um sérkennslu í skólanum funda reglulega með sérkennslustjóra. Þá ber hann ábyrgð á að börnum sem njóta sérkennslu í leikskólanum sé boðið upp á þroskavænleg verkefni og fylgir starfi inni á deildum vel eftir.

Ef vandi barns er þess eðlis að leikskóli og foreldrar geta ekki leyst úr honum í sameiningu er leitað ráða hjá sérkennsluráðgjafa sem starfar á Fræðslu- og lýðheilsusviðs Akureyrarbæjar. Þar geta fjölskyldur og kennarar barna fengið aukinn stuðning, aðstoð við greiningu og ráðgjöf.

Samvinna við foreldra og forráðamenn

Í Klöppum leggjum við áherslu á gott foreldrasamstarf og að foreldrar komi að ferli sérkennslumála frá upphafi. Ef foreldrar og/eða kennarar hafa sérstakar áhyggjur af hegðun eða þroska barnsins fer ákveðið ferli af stað. Foreldrar geta líka alltaf haft samband að fyrra bragði hafi þeir áhyggjur af einhverju, bæði við kennara barnsins, deildarstjóra eða beint við sérkennslustjóra. Sérkennslustjóri/sérkennarar vinna í nánú samstarfi við foreldra/forráðamenn barna sem njóta sérkennslu í skólanum og situr teymisfundi og viðtöl með þeim. Þeir veita foreldrum/forráðamönnum barna með sérkennslu stuðning, fræðslu og ráðgjöf eftir þörfum hvers og eins.

Gagnasöfnun

Þegar áhyggjur eða spurningar vakna í leikskólanum varðandi hegðun eða þroska barns er fyrsta skrefið ávallt að tala við foreldra/forráðamenn barnsins. Skoða hvernig gengur heima og í leikskólanum og ræða leiðir til úrbóta. Gagnkvæm virðing skal höfð að leiðarljósi þar sem opin samskipti eru mikilvæg. Næsta skref er síðan gagnasöfnun en undir það fellur til dæmis skriflegar skráningar, myndbandsupptökur, greinargerðir og útfylling matstækja/lista ef þörf er á.

Staðsetning sérkennslu

Sérkennsla í Klöppum á sér stað bæði inni á deildum og í litlum hópum en einnig í daglegu starfi þar sem börn læra meðal annars sjálfshjálp, sjálfstæði og félagsfærni.

Ef talið er að ekki sé unnt að kenna barni á fullnægjandi hátt inni á deild er hægt að nota sérstakt sérkennsluherbergi sem heitir Laupur.

Einstaklingsnámskrár

Einstaklingsnámskrár eru mikilvægur grunnur fyrir sérkennslu í Klöppum. Við gerð þeirra er stuðst við AEPS-lista (sjá hér fyrir ofan) sem eru notaðir til að skipuleggja nám barna með sérþarfir og tryggja að þeir séu virkir þátttakendur í skólastarfinu. Með einstaklingsnámskrá má aðlaga nám barna með sérþarfir að skólanámskrá og gera þeim kleift að stunda nám við sömu skilyrði og önnur börn. Námskrárnar taka mið af námsþörfum hvers og eins og auka líkurnar á að allir sem koma að þjálfun og kennslu barnanna vinni á sama hátt. Mikilvægt er að einstaklingsnámskrár byggi á styrkleikum og áhugasviði þess sem hún er búin til fyrir og að í henni komi fram þau markmið sem stefnt er að, leiðir sem hægt er að fara að markmiðunum og upplýsingar um hvernig meta eigi árangurinn.

6.2 Agastefna Klappa/ SMT- skólaferni

Agi er aðferð til að stjórna, leiðbeina og setja börnum mörk svo að þau öðlist hæfni til að tileinka sér skráðar og óskráðar reglur samfélagsins. Flestir eru sammála að agi sé nauðsynlegur til að stuðla að andlegu heilbrigði barna og hjálpi þeim að öðlast innri styrk og jafnvægi. Árangursríkast er að heimili og skóli séu samstíga í aðgerðum. „SMT-skólaferni er áhrifaríkt hjálpartæki til þess að halda uppi góðum aga og jákvæðum samskiptum. SMT einkunnarorð Klappa er „Að vera til fyrirmyndar“.

Markmið SMT- skólaferni er að skapa gott andrúmsloft í skólum og tryggja öryggi og velferð nemenda og starfsfólks. Lögð er áhersla á að koma í veg fyrir og draga úr óæskilegri hegðun nemenda með því að kenna og þjálfra félagsfærni, gefa jákvæðri hegðun gaum með markvissum hætti og samræma vinnubrögð starfsfólks gagnvart nemendum sem sýna óæskilega hegðun. Þessi nálgun byggir á margra ára rannsóknum sérfræðinga, í Oregon í Bandaríkjunum, og er framkvæmd í samráði við þá. Rannsóknir hafa leitt í ljós að í hverjum skóla má gera ráð fyrir þrenns konar nemendum. „Venjulegum“ nemendum (85-90%), nemendum sem sýna fyrstu merki andfélagslegrar hegðunar og eiga á hættu að þróa með sér andfélagslegt 25 hegðunarmynstur (7-10%) og nemendum sem þegar sýna töluverða andfélagslega hegðun og eru í mikilli áhættu vegna enn frekari vandamála í framtíðinni (3-5%). Gert er ráð fyrir því að brugðist sé við þessum þremur nemendahópum á mismunandi hátt og er áætlað að tvö til fjögur ár taki að innleiða þessi vinnubrögð í skólasamfélagið.

Framkvæmd: (Bæklingur um SMT skólaferni)

Á fyrsta ári er lögð áhersla á að styðja við alla nemendur skólans. Reglur eru settar fram þannig að þær eru einfaldar, nákvæmar og vel ljóst til hvers er ætlast af nemendum. Á öðru ári er lögð áhersla á að styðja við afmarkaðan hóp nemenda - nemendur sem sýna fyrstu merki andfélagslegrar hegðunar. Á þriðja ári er lögð áhersla á að styðja við nemendur sem þegar sýna töluverða andfélagslega hegðun.

Í Klöppum er unnið samkvæmt SMT- skólafærni og sett hefur verið á stofn svokallað „Lausnateymi“ sem ákveður hvort hafa þurfi markvisst eftirlit með hegðun einstaka nemanda. Áður en aðgerðir hefjast sér lausnateymi um að gerð sé athugun á hegðun nemandans, leitar eftir samþykki foreldra og að því fengnu eru sett upp markmið um hvernig megi breyta hegðuninni

Í Klöppum:

- ✓ Kennum við og styrkjum barnið í mannlegum samskiptum sem viðurkennd eru í okkar samfélagi.
- ✓ Temja börn og starfsfólk sér góða umgengni, jákvæð samskipti og kurteisi.
- ✓ Notum við aga sem aðferð til að ná fram jákvæðri og æskilegri hegðun.
- ✓ Hjálpum við barninu að öðlast sjálfstraust og tileinka sér sjálfsaga.
- ✓ Berum við virðingu gagnvart sjálfum okkur og öðrum, eigum okkar og annarra.
- ✓ Er barninu kennt að greina á milli hvað er rétt og rangt.
- ✓ Eru starfsmenn til fyrirmyndir og ber að ígrunda framkomu og samskipti sín við aðra.
- ✓ Notum við jákvæðan aga felst í að setja börnum mörk, stöðva þau þegar þau hafa í frammi óæskilega hegðun og hrósa þeim þegar þau fara eftir settum reglum. Hrós getur falist í að brosa til barnsins, klappa á kollinn eða segja t.d. "Ég er ánægð/ur að sjá...".
- ✓ Eru starfsmenn samstíga í umgengni og reglum, sérstaklega gagnvart þeim börnum sem þurfa skýrari ramma en önnur, á hverjum tíma.
- ✓ Hrósum við börnum með SMT einkunarorðum Klappa.

6.3 Kynferðisleg áreitni

Kynferðisleg áreitni og einelti líðst ekki í leikskólum Akureyrarbæjar og á það við um alla, jafnt börn sem fullorðna. Verði einhver fyrir slíkri framkomu hefur sá hinn sami rétt til að tilkynna háttsemina til leikskólustjóra, viðkomandi deildarstjóra eða öryggistrúnaðarmanns. "Kynferðisleg áreitni er kynferðisleg hegðun sem er ósanngjörn og/eða móðgandi og í óþökk þess sem fyrir henni verður, hefur áhrif á sjálfsvirðingu þess eða þeirra sem fyrir henni verða og er haldið áfram þrátt fyrir að gefið sé skýrt í skyn að hegðunin sé óvelkomin. Kynferðisleg áreitni getur verið líkamleg, orðbundin eða táknræn." (sbr. lög um jafna stöðu og jafna rétt kvenna og karla nr. 96/2000,17.gr). Í vinnuverndarlögum nr. 46/1980 er getið um að atvinnurekandi skuli tryggja að gætt sé 26 fyllsta öryggis, góðs aðbúnaðar og hollustuhátta á vinnustað. Undir þessa skilgreiningu laganna fellur einelti.

6.4 Einelti

Einelti er samskiptavandi, síendurtekið andlegt eða líkamlegt ofbeldi og beinist að ákveðnum einstaklingi. Gerandi er einstaklingur eða hópur og stundum áttar viðkomandi sig ekki á því að um einelti er að ræða. Í öðrum tilvikum getur einelti verið af ásettu ráði og þá oft vegna þess að gerandanum sjálfum líður illa. Einelti getur einnig verið að finna í vinnuskipulagi skólans. Einelti gerir lífið á vinnustaðnum illþolanlegt eða óbærilegt fyrir starfsmanninn, dregur úr starfsorku og hefur slæm áhrif á starfsandann. Verði einhver fyrir slíkri framkomu hefur sá hinn sami rétt til að tilkynna háttsemina til skólustjóra, öryggisvarðar eða öryggistrúnaðarmanns og munu þeir aðilar aðstoða

starfsmanninn við að leita réttar síns og sinna úrlausn málsins í samvinnu við þolanda, geranda/gerendur og sérfróða aðila ef þurfa þykir.

Í upphafi skólagöngu barnsins hefst forvarnarstarf gegn einelti með opnum og jákvæðum samskiptum á milli heimilis og skóla. Samskipti barna innbyrðis og hvernig þeim er háttað skipar stórt hlutverk í forvarnarstarfi gegn einelti. Öll áhersla á vináttu og vinatengsl er mikilvæg. Þá er áhersla leikskólans á uppbyggingu jákvæðrar sjálfsmyndar barns mikil forvörn því ef barnið hefur sterka sjálfsmynd ætti það að vera betur í stakk búið ef það lendir í eða verður vitni að einelti Hlutverk starfsmanna sem fyrirmynd skiptir öllu máli, bæði hvað varðar viðhorf, framkomu og viðbrögð við einelti. Starfsmenn skulu ávallt vera vakandi fyrir samskiptum barnanna því einelti byrjar oft í smáum og duldu atvikum sem geta vaxið ef ekki er brugðist fljótt við þeim.

Í Klöppum:

- ✓ Þekkir starfsfólk einkenni eineltis þegar það á sér stað.
- ✓ Leggjja starfsmenn sig fram við að uppræta eða vinna með eineltismál, ef þau koma upp.
- ✓ Er unnið eftir ákveðnu ferli við úrlausn eineltismála. Hvert mál er einstakt og unnið er samkvæmt því. Fundur er haldinn í lausnateymi og foreldrar látnir vita, bæði foreldrar gerandans og þolandans. Gerð er áætlun um aðgerðir í samráði við kennara á deildinnig og foreldra.

7 Fjölskyldan og leikskólinn

Foreldrar bera frumábyrgð á uppeldi og velferð barna sinna en leikskólanum ber að veita foreldrum stuðning í uppeldinu. Mikilvægt er að náíð samstarf og gagnkvæmt traust skapist milli heimilis og leikskóla. Foreldrar þekkja barn sitt best, þeir hafa þekkt það frá fæðingu og fylgjast með þroskaferli þess og líðan. Kennarar kynnast barninu í leikskólastarfi og þekkja þroska þess, færni og viðbrögð í barnahópi.

7.1 Foreldrasamstarf

Í Aðalnámskrá leikskóla segir að markmið með foreldrasamstarfi sé að:

- ✓ veita foreldrum upplýsingar um starfsemi leikskólans.
- ✓ veita foreldrum upplýsingar um þroska barnsins og stöðu þess í leikskólanum.
- ✓ afla upplýsinga um aðstæður og uppeldisviðhorf foreldra.
- ✓ stuðla að þátttöku foreldra í starfi leikskólans.
- ✓ rækta samvinnu og samskipti leikskólans og heimilanna.
- ✓ skapa umræðuvettvang fyrir skoðanaskipti um uppeldi barna.

Í upphafskynningu leikskólans kemur fram hvaða áherslur og sérkenni leikskólinn hefur mótað sér.

7.2 Kynning á leikskólanum

Samstarf heimilis og leikskóla hefst áður en barn byrjar í leikskóla. Leikskólastjóri og leikskólakennari kynna leikskólann og starfsemi hans fyrir foreldrum. Kynna ber Aðalnámskrá leikskóla, skólanámskrá,

uppeldistefnu skólans og aðrar stefnur. Einnig húsakynni, efnivið og leiksvæði. Að auki eru allar upplýsingar um leikskólann á heimasíðu skólans. Gengið er um leikskólann þar sem hann er sýndur og starfsemin útskýrð jafnóðum. Framhald kynningar á deildarstarfi er í höndum deildarstjóra.

7.3 Aðlögun

Þegar barn byrjar í leikskóla er það stór stund í lífi þess og foreldranna. Fyrir margar fjölskyldur eru þetta tímamót sem krefjast breytinga á högum þeirra og geta valdið streitu. Til að auðvelda börnum og foreldrum þessar breytingar er unnið eftir sérstöku skipulagi í leikskólanum sem heitir þátttökuáætlun. Jafnan eru nokkur börn saman í aðlögun. Við það skapast ákveðin samkennd með þeim innbyrðis og einnig meðal foreldra. Leikskólakennarar skipuleggja starfið sérstaklega með tilliti til hópaðlögunar.

Þátttökuáætlun.

Það sem einkennir þátttökuáætlun er að athyglin beinist fyrst og fremst að börnunum, henni er ætlað að létta þeim aðskilnaðinn við foreldra. Börnin kynnast starfsfólkinu smám saman og traust skapast milli þeirra. Eitt af markmiðum aðlögunar er að foreldrum gefist tækifæri til að kynnast starfsfólki og treysta því. Leikskólinn er samfélag þar sem fullorðnir og börn byggja upp þekkingu saman, staður námstækifæra. Barnið tekur virkan þátt í að móta umhverfi sitt og þekkingu. Í þeim anda er þátttökuáætlun. Hún byggist á því að ekki sé verið að venja barnið við að vera skilið eftir í leikskólanum, heldur sé það að læra að vera í nýjum aðstæðum. Aðlögunin byggir á fullri þátttöku foreldranna í starfi leikskólans þá daga sem hún á sér stað.

7.3.1 Þátttökuáætlun

Við þátttökuáætlun er tiltekinn dagur upphafsdagur leikskólans og þann dag mæta allir foreldrar og börn sem eiga að byrja á sömu deild, saman í leikskólann. Foreldrar eru boðnir á kynningarfund áður en aðlögun hefst. Þar eru þeim kynnt starfsemi skólans og farið yfir þátttökuáætlunina.

Foreldrar eru með börnunum í þrjá til fimm daga. Á fyrsta degi mæta foreldrar með börnin kl. 9-11 og næstu daga frá 8-12. Foreldrarnir eru inni á deild með börnum allan tímann. Foreldrar sinna eigin börnum, skipta á þeim, gefa þeim að borða, leika með þeim og eru til staðar. Starfsfólkið tekur að sjálfsögðu líka þátt, skipuleggur daginn, deilir út verkefnum.

Á fjórða til fimmta degi koma börnin eins og vistunartíminn segir til um, kveðja foreldrana og eru sótt í fyrra lagi. Þátttökuáætlun byggir m.a. á þeirri trú að foreldrar smiti eigin öryggiskennd, forvitni og spennu yfir þessum nýju aðstæðum til barna sinna. Með því að foreldrar séu fullir þátttakendur frá fyrsta degi öðlast þeir öryggi um dagskipulagið og það sem á sér stað í leikskólanum, þeir sjái starfsfólk í verki. Þeir kynnast ekki bara starfsmönnum heldur öðrum börnum, foreldrum og því sem á sér stað í leikskólanum. Það er jafnframt talinn kostur við þátttökuáætlun að foreldrar tengjast og milli þeirra skapast vinskapur og traust.

Aðlögunin hér að ofan á við 2ja og 3ja ára börnin, með eldri börnum er einnig lagt upp með þrjá daga en oft á tíðum þurfa eldri börn með reynslu af leikskóla, styttri tíma í aðlögun. Yngri börn en 2 ára

þurfa stundum lengri tíma til aðlögunar og eru foreldrar hvattir til að sækja börnin fyrr fyrstu dagana ef það er mögulegt.

7.4 Foreldrasamtöl

Nauðsynlegt er að foreldrar gefi kennara upplýsingar um hagi barnsins og fræðist jafnframt um starf deildarinnar. Kennarinn þarf að fá heildarmynd af þroska barnsins og stöðu, þegar í upphafi. Gefa á foreldrum kost á að ræða við kennara um hagi barnsins þegar þeir óska þess og foreldrar þurfa að fá upplýsingar um stöðu barns og líðan þess í leikskólanum.

Áður en barnið byrjar í leikskólanum er kynningarfundur haldinn þar sem foreldrar fá upplýsingar um skólann sem og starfsemi deildarinnar. Foreldrar fylla út upplýsingablað um barnið og óskir. Kennarar hitta foreldra og ræða um barnið á aðlögunartímanum eða fljótlega eftir að aðlögun lýkur.

Foreldrasamtöl fara fram að hausti en þá er farið yfir líðan barnsins í leik og starfi.

Foreldrasamtöl fara fram á haustönn og hið síðara á vorönn þar sem farið er yfir atferlis- og þroskaathugun og rætt er um það sem þurfa þykir hverju sinni. Þar gefst foreldrum kostur á að ræða við kennara um hagi barnsins og fá upplýsingar um stöðu og líðan þess í leikskólanum.

Fara ber með allar upplýsingar um barnið sem trúnaðarmál.

8 Samstarf við foreldra, upplýsingar og fræðsla

Leikskóla ber að veita foreldrum barna upplýsingar og fræðslu um leikskólastarfið með daglegum upplýsingum á upplýsingartöflu, í námskrá hvers mánaðar, í fréttabréfum, á heimasíðu leikskólans og á foreldrafundum.

8.1 Dagleg samskipti

Foreldrar þurfa að fylgjast með því sem helst hefur drifið á daga barnsins í leikskólanum og kennarinn þarf að vita um helstu atburði í lífi barnsins utan leikskólans. Mikilvægt er að foreldrar láti kennara barns vita ef breytingar verða á högum þess og fjölskyldulífi. Starfsfólk gætir þess vandlega að virða trúnað. Starfsfólk leggur sig fram um að miðla upplýsingum um atburði dagsins. Foreldrar hafa aðgang að skráðum upplýsingum úr daglega lífinu, af salernisferðum, matartímum, hvíld í Karellen samskiptaforritinu.

8.2 Upplýsingmiðlun

Leikskólinn gefur út skóladagatal fyrir allt skólaárið. Þar geta foreldrar séð hvenær er áætlað skipulagt foreldrastarf s.s. foreldrakaffi og opið hús. Einnig kemur út námskrá fyrir hvern mánuð í senn með ítarlegri upplýsingum um það sem er á döfinni hverju sinni s.s. ferðir, upptökur, afmæli. Námskránni fylgir lítið fréttabréf með upplýsingum og orðsendingum.

8.3 Foreldrafélag

Við sérhvern leikskóla skal starfa foreldrafélag. Foreldrafundir skulu haldnir reglulega og foreldrar þá hafðir með í ráðum við undirbúning þeirra. Markmið leikskólans er að foreldrar hafi bein og óbein áhrif á starfið til hagsbóta fyrir eigin börn og annarra. Þessu markmiði skal meðal annars náð með

daglegum samskiptum við komu og brottför barns og því þarf skipulag leikskólans að skapa tækifæri til þessara samskipta. Lögð er áhersla á gagnkvæmt upplýsingastreymi á milli skóla og heimilis.

Fyrir foreldrafélaginu fer að minnsta fjögurra manna stjórn auk fulltrúa frá leikskólanum. Stjórnin hittist að jafnaði 3-4 sinnum á ári í leikskólanum. Hún ráðstafar foreldrafélagsgjöldum sem fara í viðbótarstarf s.s. danskennslu og skemmtanir ýmiss konar.

Árlega eru haldnir foreldrafundir, einn til tveir eftir þörfum. Þeir eru haldnir að hausti, annars vegar hefur leikskólinn fund þar sem hann kynnir starfið sem fram undan er og hins vegar heldur foreldrafélagið aðalfund. Oft eru þessir fundir sameiginlegir en foreldrafélagið boðar stundum til fræðslufundar og kaupir þá fyrirlesara. Fundartímar eru skipulagðir í samráði við fulltrúa foreldrafélagsins. Aðstoðarskólastjóri er tengiliður skóla við félagið. Starfsreglur foreldrafélagsins eru á heimasíðu leikskólans.

8.4 Foreldraráð

Skv. Lögum um leikskóla nr. 90 frá 12. júní 2008 skal starfa við skólann foreldraráð. Í foreldraráði sitja að lágmarki þrjár foreldrar. Kjör í foreldraráð fer fram í september ár hvert og er því kosið til eins árs í senn. Foreldraráðið setur sér starfsreglur og skólastjóranum ber að starfa með því. Hlutverk ráðsins er að gefa umsagnir til leikskóla og skólanefndar um skólanámskrá og aðrar áætlanir sem varða starfsemi skólans. Foreldraráð skal fylgjast með framkvæmd skólanámskrár og annarra áætlana innan skólans og kynningu þeirra fyrir foreldrum. Foreldraráð hefur umsagnarrétt um allar meiri háttar breytingar á skólastarfinu. Starfsreglur foreldraráðs eru á heimasíðu leikskólans.

8.5 Foreldraboð

Reglulega er foreldrum og aðstandendum barnanna voið í heimsókn í leikskólann, t.d. í tengslum við sýningar og leikskólahátíðir. Heimsóknardagar eru á skóladagatali eða boðaðir með góðum fyrirvara og auglýstir á mánaðardagatali deilda.

9. Stjórnun og stjórnunarhættir

Skólastjóri gegnir lykilhlutverki í þróun skólastarfsins. Skólastjórinn skapar aðstæður sem stuðla að því að auka hæfni starfsmanna og betri menntun barna. Við árangursríka skólaþróun er mikilvægt að skólastjóri leggi áherslu á umræður um innihald skólanámskrárinnar, sérstakar áherslur í skólastarfinu og starfsaðferðir. Í umræðum starfsfólks birtast viðhorf og lífsskoðanir hvers og eins. Skólastjórinn þarf að gera sér grein fyrir hvað það er sem hann telur mikilvægt, hvernig hann vill að samskiptum sé háttað og hvaða stjórnunarstíl hann beitir. Skólastjóri ber ábyrgð á að heildarstefna í uppeldis- og menntamálum skólans sé vel gerð. Þá sér hann til þess að áætlanir séu gerðar og að það fari fram reglulegt mat á starfi skólans.

9.1 Fundir

Leikskólastjóri ber ábyrgð á að starfsmannafundir séu haldnir og stjórnar þeim. Leikskólastjóri skapar aðstæður fyrir aðra fundi, svo sem deildarfundi.

- ✓ Stjórnarfundir eru haldnir aðra hverja viku, klukkutími í senn. Þá fundi sitja deildarstjórar, sérkennslustjóri, aðstoðarskólastjóri og skólastjóri. Tilgangur og markmið er að miðla upplýsingum milli deilda og taka ákvarðanir eða koma með tillögur um innra starf. Skólastjóri er fundarstjóri og aðstoðarskólastjóri skrifar fundargerðir sem sendar eru á alla starfsmenn í tölvupósti auk þess að vera prentaðar út og varðveittar í skjalageymslu.
- ✓ Deildarfundir eru haldnir að jafnaði einu sinni í mánuði, klukkustund í senn. Tilgangurinn er að skipuleggja starf deildarinnar og ræða þau mál sem upp koma. Fundarritari skráir fundargerð. Deildarstjóri ber ábyrgð á og stýrir fundunum.
- ✓ Starfsmannafundir eru haldnir 5 sinnum á ári á starfsdögum auk þess sem fræðsla fer fram og innleiðing ákveðinna verkefna.
- ✓ Foreldrafundur er haldinn einu sinni á ári. Sá fundur er annars vegar aðalfundur foreldrafélagsins og hins vegar kynning kennara á vetrarstarfinu
- ✓ Stjórnarfundir foreldrafélagsins er haldnir 2-4 sinnum á ári. Tilgangurinn er að ræða og skipuleggja atburði sem félagið stendur fyrir eða málefni tengd skólanum. Fulltrúi frá skólanum situr í stjórn
- ✓ Foreldraráðsfundir eru haldnir 3-5 sinnum á ári. Tilgangurinn er að fara yfir skóladagatal, ársáætlanir, starfsmannahald, námskrár og aðrar áætlanir.

9.2 Boðleiðir

Leikskólastjóri sér til þess að starfsmenn geti kynnt sér nýjungar í starfi og miðlað þekkingu sinni og upplýsingum til annarra starfsmanna. Leikskólastjóra ber að sjá til þess að boðleiðir séu skýrar innan leikskólans, í allar áttir.

- ✓ Skólastjóri sér um að koma auglýsingum um endurmenntun, fundi eða annað mikilvægt á töflu í kaffistofu starfsmanna.
- ✓ Fundargerðum af stjórnar- og deildarfundumfundum eru sendar á starfsmenn í tölvupósti.
- ✓ Starfsmannafundir eru notaðir til að koma upplýsingum er varða starf og rekstur skólans til skila.
- ✓ Fulltrúi skólans í stjórn foreldrafélags skólans sér um gagnkvæma upplýsingamiðlun milli leikskólans og foreldrafélags.
- ✓ Dagbók er hjá aðstoðarskólastjóra þar sem skráðar eru allar upplýsingar er varða forföll starfsmanna, veikindi, frí, samtöl, fundi eða hvað annað sem máli skiptir.
- ✓ Í fataherbergjum deilda eru töflur með ýmsum hagnýtum upplýsingum s.s. matseðli, námskrá mánaðarins, verkefnum dagsins og fleiru.
- ✓ Við kaffistofu er upplýsingatafla þar sem upplýsingum frá skólastjóra, trúnaðarmönnum og fleira er komið fyrir.

9.3 Samstarf

Leikskólastjóri skapar aðstæður fyrir gott samstarf á milli deilda, á milli deilda og eldhúss og til að koma á góðu samstarfi við foreldra. Leikskólastjóri stuðlar að samstarfi við viðkomandi grunnskóla þannig að góð tengsl skapist á milli skólastiga og samfella myndist í námi barnsins.

Til að þetta starfsmannahópin og viðhalda góðu samstarfi eru starfsmenn daglega margir saman í kaffitímum. Mikil áhersla er lögð á samstarf á milli deilda og samnýtingu húsnæðis og leiktækja. Vikulegir fundir deildarstjóra eru mikilvægir í þessu skini. Í starfsmannahandbók Klappa er að finna leiðarljós í samskiptum.

Klappir á formlegan vinagrunnskóla sem er Glerárskóli en þangað fara flest barnanna sem útskrifast frá Klöppum. Samstarfið er á þann veg að kennarar beggja skólastiganna hittast einu sinni að vetri og bera saman bækur sínar og gera áætlun um heimsóknir og samstarf fyrir skólárið. Kennarar elstu barnanna bera ábyrgð á þessu samstarfi. Markmiðið með heimsóknum á milli skólastiganna er að kynna leikskólabörnunum það starf sem bíður þeirra í grunnskólanum og að grunnskólabörninn viðhaldi tengslum við leikskólann.

9.4 Verkaskipting og ábyrgðarsvið

Skólastjóri stjórnar daglegri starfsemi leikskólans og ber rekstrarlega sem faglega ábyrgð á starfi leikskólans. Starfsmannahópur sem vinnur samhent starf til árangurs þarf að koma sér saman um verkaskiptingu innan leikskólans og skilgreina starfshlutverk hvers og eins. Með því að virkja aðra stjórnendur innan leikskólans til þátttöku og ábyrgðar í rekstrarlegum umræðum og ákvörðunum er auðveldara að gæta hagræðis í rekstri án þess að það rýri gæði starfsins.

- ✓ Deildarstjórar fara með stjórnun á deildum, stýra foreldrasamskiptum og faglegu starfi. Þeir skipuleggja og stjórna árlegum starfsmannasamtölum með kennurum viðkomandi deilda. Deildarstjórar leggja fram óskalista í årsbyrjun varðandi innkaup eftir samráð við aðra kennara.
- ✓ Skólastjóri ser um daglegt starf í skólanum. Hann ber ábyrgð á rekstrarlegu og faglegu stafi innan skólans. Skólastjórnendur forgangsraða innkaupum í samræmi við fjárhagsáætlun leikskólans. Að öðru leyti fer verkaskipting eftir starfslýsingum.
- ✓ Sérkennslustjóri leiðir starf sérkennsluteymis og er í samstarfi við deildarstjóra/kennara um áætlanir um einstök börn eða hópa.
- ✓ Matráðar annast pantanir og innkaup á matvörum og eiga sinn þátt í að skipuleggja matseðla. Þeir leggja fram óskalista varðandi eldhús í årsbyrjun.

9.5 Starfsmannasamtöl

Í starfsmannasamtölum eru ræddar kröfur og væntingar af hálfu beggja aðila. Þeir sem sjá um samtöl, leikskólastjórinn og deildarstjórar, þurfa að vera búnir að gera sér grein fyrir markmiðum og tilgangi áður en hafist er handa. Allir þátttakendur þurfa að vera vel undirbúnir. Stjórnendur hafa ákveðna umræðupunkta sem þeir byggir öll starfsmannasamtöl á; árangur í starfi, starfsumhverfi, starfssvið og aðstæður, þróun í starfi og annað. Í starfsmannasamtölum gest tækifæri til að veita stuðning og gefa uppbyggilega gagnrýni.

Stjórnandinn gerir viðmælanda sínum grein fyrir væntingum og kröfum leikskólans til viðkomandi. Starfsmannasamtöl eru árlega og miðað er við að þau fari fram í byrjun árs, janúar og febrúar. Allt starfsfólk fer í samtöl með sínum næsta yfirmanni. Þessu til viðbótar fara fram formleg samtöl eftir þörfum ef þess er óskað.

Drífa Þórarinsdóttir, skólastjóri.